



---

# Informations et Prestations

---

Que vous soyez à la recherche d'un hébergement pour votre séjour à la montagne, sur le point de réserver au Chalet des Neiges ou en quête d'informations pour préparer votre séjour après avoir effectué votre réservation, ce document est fait pour vous. Vous y trouverez les réponses à toutes vos questions et toutes les clés pour préparer vos vacances.

Si toutefois une interrogation demeure, n'hésitez pas à contacter le Service Réservation  
au **04 79 390 290** ou par mail : **info@chaletdesneiges.com**

LA RESERVATION DE VOTRE SEJOUR .....	3
LA STATION .....	5
LA RESIDENCE LA SOURCE DES ARCS***** .....	6
PLAN D'ACCES A LA RESIDENCE .....	12

## LA RESERVATION DE VOTRE SEJOUR

---

- **Comment réserver ?**

La réservation d'un séjour au Chalet des Neiges peut se faire par mail ou par téléphone, en contactant le Service Réservation au 04.79.390.290 ou sur [info@chaletdesneiges.com](mailto:info@chaletdesneiges.com). Vous pouvez également réserver votre séjour directement sur notre site internet [www.chaletdesneiges.com](http://www.chaletdesneiges.com) dans l'onglet « Réserver ».

En visitant notre site internet, vous pourrez également suivre les offres et promotions proposées par le Chalet des Neiges tout au long de l'année, et ainsi réserver au meilleur prix votre séjour en fonction de vos besoins.

- **Règlement du séjour**

Au moment de la réservation, un acompte d'environ 25 % vous sera demandé pour confirmer votre réservation. Le solde de votre séjour sera intégralement dû 45 à 30 jours avant votre arrivée suivant les conditions de l'offre (prestations rajoutées par la suite comprises : forfaits de ski, équipements, cours ESF, garages...). Ainsi, toutes les prestations réservées sont à régler avant votre arrivée et toutes les prestations ajoutées après le règlement du solde du séjour seront à régler au plus tard 7 jours avant le début du séjour.

Les moyens de paiement acceptés pour le règlement de l'acompte et du solde du séjour sont : carte bancaire (Visa ou Mastercard), chèque bancaire (à envoyer 4 semaines minimum avant votre arrivée), virement bancaire, chèques vacances. Nous n'acceptons pas la carte American Express. Il est possible de régler le solde de votre séjour avec différentes cartes bleues (lorsque dans un même appartement plusieurs familles/amis souhaitent régler chacun une part du séjour).

Si vous avez réglé l'acompte de votre séjour par carte bancaire, il sera possible de programmer le prélèvement automatique du solde de votre séjour 30 jours avant votre arrivée. Si vous ne souhaitez pas que ce prélèvement automatique soit effectué, nous vous invitons à nous le préciser.

- **Souhaits relatifs à l'appartement**

Au moment de la réservation, il est possible de mentionner vos préférences en termes d'exposition, de vue et de placement de l'appartement dont vous profiterez pendant votre séjour. Nous précisons sur votre dossier vos souhaits, mais nous attirons votre attention sur le fait que nous ne pouvons vous garantir à 100 % l'attribution d'un appartement conforme à la totalité de vos critères. La répartition des appartements est effectuée quelques jours avant votre arrivée par le ou la responsable de résidence, qui prend en considération les demandes de l'ensemble de

nos clients. Il fait de son mieux pour vous satisfaire, dans la mesure de nos possibilités, en tenant notamment compte des contraintes de nos résidences.

- **Conditions de location**

Le prix de la location de l'appartement comprend la location de l'appartement, le linge de lit, le linge de toilette, les lits faits à l'arrivée (hors été), l'eau, l'électricité, le chauffage, la télévision, le téléphone (hors communication) et toutes les taxes (à l'exception de la taxe de séjour, qui sera à régler à l'arrivée sur place). La location du séjour comprend également l'accès gratuit et illimité (aux horaires d'ouverture) aux équipements mis à disposition dans chaque résidence (piscine chauffée intérieure, sauna et/ou hammam, salle de fitness).

Chaque dossier de réservation comprend des frais de dossier qui s'élèvent à 30 € (non inclus dans le prix de l'appartement).

Une caution devra être versée à la remise des clés de votre appartement. Elle s'élève à 500 €/appartement, payable uniquement par empreinte de carte bancaire (pré-autorisation). Cette caution n'est pas débitée et vous sera restituée le jour de votre départ en intégralité si aucune dégradation ou manquement au contrat n'est à déplorer (objet manquant ou détérioré, nettoyage non effectué ou insuffisant, perte des clés...).

- **Assurance annulation**

Le Chalet des Neiges vous propose de souscrire au moment de votre réservation à une assurance annulation, qui est optionnelle. Si vous choisissez de souscrire cette assurance, nous n'avons pas la possibilité de l'annuler par la suite. Nous aurons besoin des noms, prénoms et dates de naissance de l'ensemble des participants au séjour, qui seront ainsi couverts par cette assurance.

L'assurance annulation que nous vous proposons couvre l'annulation de votre séjour pour tout motif justifié (maladie, accident, décès) avant ou pendant votre séjour. Elle comprend notamment le remboursement des forfaits et cours de ski en cas d'annulation du séjour, le bris de matériel de ski, la responsabilité civile vie privée. N'hésitez pas à contacter le Service Réservation pour obtenir les conditions précises et contractuelles d'annulation.

- **Annulation de votre séjour**

Toute annulation d'un séjour au Chalet des Neiges supporte des frais d'annulation de 50 € par appartement et par semaine de location. Elle doit nous être notifiée par courrier recommandé avec accusé de réception ou par email, qui déterminera la date d'annulation. Si vous avez

réserver votre séjour en « conditions classiques » (hors offre spéciale), et que votre annulation intervient à plus de 30 jours avant votre arrivée, les frais d'annulation s'élèveront à 50 €. Si l'annulation intervient entre 30 et 15 jours avant votre arrivée, les frais s'élèveront à 25 % du prix du séjour, si elle intervient à moins de 14 jours avant votre arrivée, les frais s'élèveront à 100% du prix du séjour.

Si vous avez réservé votre séjour en bénéficiant d'une offre spéciale, et que votre annulation intervient à plus de 60 jours avant votre arrivée, les frais d'annulation s'élèveront à 50 €. Si l'annulation intervient entre 59 et 46 jours avant votre arrivée, les frais s'élèveront à 25 % du prix du séjour, si elle intervient à moins de 45 jours avant votre arrivée, les frais s'élèveront à 100% du prix du séjour.

Si vous avez bénéficié de l'offre FLASH, 100% du montant total du séjour vous sera demandé au moment de la confirmation. La réservation sera ensuite non remboursable et non modifiable.

Veillez par ailleurs noter que le Chalet des Neiges ne sera pas tenu de rembourser tout ou partie du séjour au locataire en cas de réduction du temps de séjour prévu, pour quelque motif que ce soit. L'assurance annulation souscrite avec le Chalet des Neiges ou l'assurance personnelle du locataire pourra éventuellement se charger de cela.

- **Modifications de votre séjour déjà réservé**

Un petit qui se casse le bras, les enfants qui veulent finalement venir avec leurs copains, envie d'arriver un jour plus tôt ou de partir un jour plus tard ? L'équipe du Chalet des Neiges se montre toujours compréhensive et fera de son mieux pour vous proposer d'adapter votre séjour en fonction de vos besoins. Ainsi, il sera possible de vous proposer un surclassement, une arrivée anticipée ou un départ retardé si les plannings nous le permettent. Ces modifications seront réalisées sans frais (autres que la différence tarifaire liée à la modification). N'hésitez pas à contacter le Service Réservation pour résoudre ces petits contretemps qui trouveront sans doute leur solution.

- **Forfaits de ski, équipements et cours ESF**

Le Chalet des Neiges s'occupe de tout ! Sur simple demande, nous pouvons réserver vos forfaits de ski, à des tarifs préférentiels. Vous les recevrez lors de votre arrivée à la résidence, au moment où nous vous remettons les clés de votre appartement. De même, nous pouvons vous adresser le lien internet du magasin de location de matériel partenaire ainsi que le code promotion à indiquer pour bénéficier de la remise, en tant que client Chalet des Neiges. Enfin, il est possible de commander les cours ESF par notre intermédiaire (non remisés). Ces commandes doivent être effectuées au plus tard 7 jours avant votre arrivée, et sont soumises à disponibilité.

- **Taxes de séjour**

Les taxes de séjour ne sont pas comprises dans le prix de l'appartement. Elles seront ajoutées lors de votre séjour et seront à régler sur place, en fonction du nombre de participants. Elles sont fixées par la mairie et dépendent du classement de la résidence.

- **Durée du séjour**

Les séjours au Chalet des Neiges, quelle que soit la résidence, se déroulent du samedi au samedi. En basse saison, et suivant les disponibilités, nous proposons des séjours en décalé et des courts séjours (3 nuits minimum). En haute saison, l'appartement est loué du samedi au samedi. Il est possible d'arriver en décalé, le dimanche par exemple, mais aucune réduction ne sera faite sur le montant du séjour. Si vous souhaitez arriver le vendredi et que cela est possible, la nuit supplémentaire vous sera facturée (au prorata du tarif semaine).

- **Communiquer avec le Chalet des Neiges**

Tout au long du processus de réservation jusqu'à votre arrivée sur place, vous serez en relation avec le Service Réservation. Tous les échanges se font par mail ou par téléphone. Le Chalet des Neiges n'envoie aucun document par courrier. Le Service Réservation se charge de transmettre aux réceptions des résidences toutes les informations relatives au bon déroulement de votre séjour (ajout de prestations, exposition de l'appartement...).

## **EN MONTAGNE, EQUIPEZ-VOUS !**

Vous vous apprêtez à rejoindre la station où vous allez passer d'excellentes vacances. N'oubliez pas que le temps en montagne est très vite changeant. Aussi, quel que soit le temps annoncé le jour de votre départ, ne faites pas l'économie d'un matériel qui pourra s'avérer indispensable : **neus neige** et/ou **chaines à neige** devront inévitablement faire partie de vos bagages. Disposez les de manière à être rapidement utilisés, et n'oubliez pas non plus de prévoir de l'eau et des gants. Des aires de chainages sont mises à disposition tout au long de l'ascension vers les stations. Des équipements très faciles d'utilisation et peu encombrants existent, renseignez-vous auprès d'un garagiste. Nous attirons votre attention sur le fait que les équipements sont dorénavant obligatoires et que les forces de l'ordre **peuvent interdire l'accès aux véhicules non équipés.**

## LA STATION



### LA STATION

**Altitude** : 2000 mètres

**Ambiance** : La station des Arcs offre un très vaste domaine skiable au cœur de la vallée de la Tarentaise, reliée aux stations de La Plagne, Peisey Vollandry, Montalbert, Champagny et Les Coches par le domaine Paradiski. Ses pistes variées sont en accord avec la diversité d'ambiances proposées par cette station organisée en quatre niveaux : Arc 1600 (familiale), Arc 1800 (jeune et sportive), Arc 1950 (raffinée) et Arc 2000 (sportive). Partir à Arc 2000, c'est donc profiter non pas d'une mais de quatre stations très proches et ayant beaucoup à offrir.

**Coordonnées GPS** : Longitude 6.832527 / Latitude 45.570178

### PARKING

**Parkings couverts** : Le Lac des Combes et Le Mont-Blanc (service payant). Informations : [www.parkinglesarcs.com](http://www.parkinglesarcs.com)

**Parkings extérieurs** : P2, P3 et P4 (service payant)

### LIENS STATION

**Quelques contacts qui pourraient vous être utiles pour préparer votre séjour :**

Office de Tourisme Les Arcs-Bourg Saint Maurice :  
04 79 07 12 57 ou [contact@lesarcs.com](mailto:contact@lesarcs.com)

Société des remontées mécaniques ADS (forfaits) :

04 79 04 25 03 ou [contact.ads@compagniedesalpes.fr](mailto:contact.ads@compagniedesalpes.fr)

Ecole de Ski Français Arc 2000 : 04 79 07 47 52

Location de matériel : 04 79 00 91 76 ou

<http://chaletdesneiges.snowperformances.com/fr>

Garderie Arc 2000 : 04 79 07 64 25 ou

[garderie2000@wanadoo.fr](mailto:garderie2000@wanadoo.fr)

Météo : 08 92 68 02 73

Etat des routes et trafic : 04 79 37 73 37 / 0 820 20 73 09

### ACCES

**En voiture** : Pour accéder à la station Arc 2000, emprunter l'A43 jusqu'à Albertville puis la N90 en direction de Bourg Saint Maurice. A Bourg Saint Maurice, suivre la route des Arcs (D119). Vous rencontrerez une seule bifurcation sur la route, suivre Arc 1600 (à gauche au rond-point).

**En avion** : Des navettes sont mises en place depuis chaque aéroport pour rejoindre la station. Réservations et renseignements : [www.altibus.com](http://www.altibus.com) ou [www.bensbus.co.uk](http://www.bensbus.co.uk) depuis l'aéroport de Grenoble.

**En train** : Depuis la gare routière ou la gare TGV de Bourg Saint Maurice, emprunter le funiculaire jusqu'à Arc 1600 (service payant – départ toutes les 20 minutes – 10 minutes de trajet) puis la navette gratuite jusqu'à Arc 2000 (environ 20 minutes de trajet) 04 79 00 24 30. Informations : <https://www.lesarcs.com/se-deplacer/navettes/funiculaire.html#menuOnglet>

**Location de voiture** à Bourg Saint Maurice : Europcar 04 79 04 04 20

**En taxi** : *Snow Taxi* +33 6 12 50 24 16 ; *French Alps Taxi* +33 6 09 44 18 71 ou *Taxi Bourg St Maurice* +33 6 81 02 06 10. Pour réserver un taxi depuis votre aéroport jusqu'à Bourg Saint Maurice, veuillez-vous reporter au site internet de l'aéroport où vous atterrissez. Ces navettes fonctionnent principalement en hiver.

*Veuillez-vous renseigner directement auprès des aéroports et de la gare routière pour vos déplacements en été.*

# LA SOURCE DES ARCS

## ARC 2000

Inaugurée en décembre 2015, la résidence **La Source des Arcs\*\*\*\*\*** est située **sur les pistes à Arc 2000**, à l'arrivée de la télécabine le Cabriolet et à proximité immédiate de toutes les commodités de la station. Elle offre **43 appartements** modernes, d'une capacité d'accueil allant de **2 à 10 personnes**, à la décoration cosy et design, confortables et bien équipés. Vous apprécierez son **emplacement unique**, la vue imprenable sur les sommets et le domaine skiable, ainsi que le confort des appartements baignés de soleil.

## TYPLOGIE DES APPARTEMENTS

Type	Descriptif
<b>2 pièces</b> 2 personnes - 32 m <sup>2</sup>	1 chambre double + séjour spacieux avec balcon + cuisine équipée + 1 salle de bain + 1 WC séparé
<b>2 pièces confort</b> 2 personnes - 32 m <sup>2</sup>	1 chambre double + séjour spacieux avec balcon + cuisine équipée + 1 salle de douche à l'italienne + 1 WC - <i>adapté aux personnes à mobilité réduite</i>
<b>2 pièces cabine</b> 4 personnes - 38 m <sup>2</sup>	1 chambre double + 1 cabine avec 2 lits superposés + séjour spacieux avec balcon + cuisine équipée + 1 salle de bain + 1 WC séparé
<b>2 pièces cabine confort</b> 4 personnes - 45 m <sup>2</sup>	1 chambre double + 1 cabine avec 2 lits superposés + séjour spacieux avec balcon + cuisine équipée + 1 salle de douche à l'italienne + 1 WC - <i>adapté aux personnes à mobilité réduite</i>
<b>3 pièces (Expo Ouest)</b> 4 personnes - 45 m <sup>2</sup>	1 chambre double + 1 chambre twin + séjour spacieux avec balcon + cuisine équipée + 1 salle de bain + 1 salle de douche + 1 WC - <i>Appartement 10 adapté aux personnes à mobilité réduite</i>
<b>3 pièces (Expo Sud-Est ou Sud-Ouest)</b> 4 personnes - 45 m <sup>2</sup>	1 chambre double + 1 chambre twin + séjour spacieux avec balcon + cuisine équipée + 1 salle de bain + 1 salle de douche + 1 WC séparé
<b>3 pièces cabine</b> 6 personnes - 60 m <sup>2</sup>	1 chambre double + 1 chambres twin + 1 cabine avec 2 lits superposés + séjour spacieux avec balcon + cuisine équipée + 1 salle de bain + 1 salle de douche + 1 WC séparé
<b>4 pièces loggia</b> 6 personnes - 70 m <sup>2</sup>	3 chambres (1 double + 2 twin donnant sur une Loggia) + séjour spacieux avec balcon + cuisine équipée + 1 salle de bain avec baignoire + 2 salles d'eau avec douche + 1 WC
<b>4 pièces</b> 6 personnes - 70 m <sup>2</sup>	1 chambre double + 2 chambres twin + séjour spacieux avec balcon + cuisine équipée + 1 salle de bain + 2 salles de douche + 2 WC (dont 1 séparé)
<b>4 pièces (traversant)</b> 6 personnes - 80 m <sup>2</sup>	1 chambre double + 2 chambres twin + séjour spacieux avec balcon + cuisine équipée + 1 salle de bain + 2 salles de douche + 2 WC (dont 1 séparé) - <i>Appartement 104 adapté aux personnes à mobilité réduite</i>
<b>4 pièces cabine (traversant)</b> 8 personnes - 85 m <sup>2</sup>	1 chambre double + 2 chambres twin + 1 cabine avec 2 lits superposés + séjour spacieux avec balcon + cuisine équipée + 1 salle de bain + 2 salles de douche + 2 WC séparés
<b>5 pièces Sauna duplex</b> 8 personnes - 110 m <sup>2</sup>	2 chambres double + 2 chambres twin + séjour spacieux avec balcon + cuisine équipée + 2 salles de bain + 2 salles de douche + 3 WC (dont 2 séparés) + sauna
<b>6 pièces Sauna (traversant)</b> 10 personnes - 130 m <sup>2</sup>	2 chambres double + 3 chambres twin + séjour spacieux avec balcon + cuisine équipée + 1 salle de bain + 4 salles de douche + 3 WC (dont 2 séparés) + sauna

## LA RESIDENCE

---

**Accès :** A votre arrivée dans la station d'Arc 2000, suivez la route jusqu'en haut direction « Place Basse ». Arrivés en haut, vous serez face à une bifurcation et à un panneau d'indications. Tournez à gauche, passez sous la résidence Club Med puis suivez les panneaux « Source des Arcs » en suivant la route qui serre à gauche.

Si vous avez réservé une place de parking au préalable, vous pourrez accéder au parking de la résidence dont l'entrée est la même que celle du parking de la résidence Chalet des Neiges La Cime des Arcs\*\*\*\*.

Dans le cas contraire, vous pourrez tout de même accéder au parking le temps de décharger vos bagages, le plus proche possible de l'ascenseur menant à la réception de la résidence.

**Accessibilité personnes à mobilité réduite :** Plusieurs appartements sont entièrement adaptés pour accueillir des personnes à mobilité réduite (salle d'eau à l'italienne, portes larges, accès par ascenseur depuis le garage jusqu'aux étages). Nous attirons seulement votre attention sur le fait que la station étant piétonne, il peut être difficile de se déplacer à l'extérieur de la résidence.

Par ailleurs, l'ESF Arc 2000 propose des cours de ski adaptés sur mesure.

**Allergies :** Les sols des chambres sont en moquette et les sols des salons sont en parquet. Les oreillers et les couettes sont anti-allergènes.

**Balcon :** Tous les appartements de la résidence disposent de balcons, offrant différentes expositions et vues.

**Cafetière :** Les appartements sont équipés d'une cafetière Nespresso (capsules en vente à la réception). Cafetière traditionnelle à filtre (non fourni) en prêt à la réception.

**Casiers à ski :** Chaque appartement possède son propre casier à ski, verrouillé par la clé de l'appartement, situé dans le ski room à côté de la réception. Les casiers sont équipés de sèche-chaussures. Un accès direct vers l'extérieur vous permet de partir de la résidence à skis, la résidence se trouvant directement sur le front de neige, à 50 mètres des pistes. Le ski room est fermé de 19h30 à 8h30.

**Chauffage :** Les appartements sont chauffés par un chauffage collectif.

**Cheminée :** Aucun appartement ne possède de cheminée.

**Coffre-fort :** Les appartements disposent tous de coffre-fort.

**Congélateur :** Tous les appartements sont équipés de freezers intégrés au frigo.

**Équipement cuisine :** En plus de la vaisselle de base et à titre informatif, vous trouverez dans la cuisine : casseroles, plats pour le four et le micro-ondes, poêles, moule à tarte, marmite, dessous de plat, essoreuse, passoire, service à salade, ouvre-boîte, tire-bouchon, fouet, louche, planche à découper, verseuse à thé, économe, presse agrume, corbeilles, râpe à fromage, verre doseur, bouilloire, grille-pain, cafetière (liste non exhaustive). Afin d'entretenir l'appartement, nous vous fournissons également un balai, une balayette, un seau ainsi qu'un balai espagnol, une serpillère et un aspirateur.

**Four / micro-ondes :** Tous les appartements sont équipés d'un four et d'un four micro-ondes. Les maniques pour le four ne sont pas fournies.

**Internet :** La connexion Wifi est disponible gratuitement dans tous les appartements.

**Invités :** Les équipements mis à disposition sont prévus pour le nombre maximal de participants par appartement. Il est toutefois possible à titre exceptionnel de vous prêter du matériel si vous souhaitez recevoir des invités.

**Lessive :** Deux machines à laver et un sèche-linge sont à disposition, sur demande à la réception (sous réserve de disponibilité) ouvert de 8h30 à 11h00 et de 16h00 à 19h30.

**Linge :** Les lits sont faits à l'arrivée, le linge de lit est par conséquent fourni, de même que le linge de toilette (une grande serviette et une petite serviette par personne). Les serviettes de bain peuvent être changées gratuitement en milieu de semaine (uniquement sur demande). Il est possible de demander un jeu de serviette de rechange en plus dans la semaine (5€ par kit de 2 serviettes). Les serviettes de table, toiles cirées ou encore nappes ne sont pas fournies. Les serviettes fournies ne comprennent pas de drap de bain pour la piscine. Vous pourrez louer un peignoir (sans supplément). La réception de la résidence pourra vous prêter des draps de bain pour l'accès à la piscine, sur demande (en fonction de la disponibilité).

**Literie :** De manière générale, chaque appartement possède une chambre double et les autres chambres sont des chambres twin (deux lits simples côte à côte, parfois accolés

car surmontés d'un pont de lit). Il n'est pas possible de modifier la répartition des lits dans les chambres. Les lits sont équipés de couettes. Les lits sont faits à l'arrivée.

**Ménage de fin de séjour :** Le ménage de fin de séjour est inclus dans le prix, hors coin cuisine.

Nous vous demanderons toutefois de défaire vos lits, de sortir les poubelles, de vider le lave-vaisselle et de ranger la vaisselle.

Nous vous proposons également un ménage en milieu de semaine : les tarifs varient entre 94€ et 277€ (selon le type d'appartement.)

**Nombre de participants :** Les appartements ne peuvent héberger davantage de participants que le nombre prévu et indiqué au moment de la réservation. Les enfants de moins de

#### **Piscine :**

- La piscine est ouverte tous les jours, de 9h30 à 19h45 (pic de fréquentation de 17h à 19h). Elle est située au niveau -2 de la résidence et accessible par ascenseur.
- Nous rappelons que le port du maillot de bain est obligatoire dans tout l'espace bien-être (sauna compris). Les shorts de bain sont admis pour ces messieurs. Le port du bonnet de bain n'est pas obligatoire.
- Le bassin de la piscine est d'une contenance d'environ 80m<sup>3</sup> et d'une profondeur de 1,40m.
- L'eau de la piscine est habituellement à une température moyenne de 28°C.
- L'espace piscine dispose de casiers sécurisés pour ranger ses affaires et d'un espace pour se changer.
- Nous ne fournissons pas les bouées pour les plus petits. Les jeux de piscine sont tolérés dès lors qu'ils ne gênent pas les autres nageurs et ne perturbent pas la sérénité de ce lieu de détente.
- La piscine n'est pas surveillée. Les enfants qui l'utilisent sont placés sous la responsabilité de leurs parents. Toute personne mineure n'est pas autorisée à utiliser l'espace piscine sans être accompagnée d'un adulte. L'usage du sauna est déconseillé aux enfants de moins de 15 ans.

**Prêts divers :** La résidence vous prête selon la disponibilité : lit bébé, chaise bébé, appareil à raclette, appareil à fondue, autocuiseur, mixeur, multiprises, fer à repasser, étendoir à linge. Ces éléments sont à demander à la réception de la résidence, aux horaires d'ouverture de celle-ci.

**Produits ménagers :** Un kit de nettoyage est offert à l'arrivée. Ce kit comprend une éponge, un sac poubelle pour la cuisine, un petit flacon de nettoyant vaisselle et une pastille de lave-vaisselle. Le papier toilette pour le séjour n'est pas fourni (nous fournissons uniquement le premier rouleau).

**Salle de fitness :** La salle de fitness de la résidence est ouverte de 8h30 à 19h45 tous les jours. Vous pourrez vous entraîner sur deux vélos, un rameur, une machine multifonctions de musculation et un tapis de course.

**Sauna :** La résidence dispose d'un sauna et d'un hammam dans l'espace piscine (ouvert de 9h30 à 19h45).

**SPA :** La résidence ne dispose pas de spa.

3 ans n'entrent pas en compte dans le calcul du nombre de participants, dès lors qu'ils dorment dans un lit bébé. Le ou la responsable de résidence se réserve le droit de ne pas autoriser l'accès à l'appartement et de refuser la remise des clés en cas de surnombre.

**Parking :** La résidence la Source des Arcs possède son propre parking au sous-sol de la résidence. Les places sont proposées au tarif de 85 € ou 100 € / voiture pour la semaine (suivant la période de séjour) et il est vivement conseillé de réserver une place lors de votre réservation. Ce parking est accessible et sécurisé 24/24h (entrée par digicode, vidéo surveillance). La hauteur de ce parking est de 2m15. Les places de parking sont disponibles à partir de 10 heures le jour de votre arrivée et jusqu'en fin de journée le jour de votre départ.

**Technique :** Un ascenseur dessert toute la résidence, du garage aux plus hauts étages.

**Télévision / Wii & PS3 :** Les appartements sont équipés d'écrans LCD. Nous ne prêtons pas de lecteur DVD ou de DVD. Le Bouquet Canal + est disponible dans tous les appartements. Quelques chaînes étrangères sont également disponibles.

**Tri sélectif :** La résidence pratique le tri sélectif. N'hésitez pas à vous renseigner sur place.

**Transport :** La navette gratuite qui assure la liaison depuis Arc 1600 (à l'arrivée du Funiculaire depuis Bourg Saint Maurice) assure un arrêt à moins de 5 minutes de la résidence. La résidence ne propose pas de transfert de personnes ou de bagages.



## LE SKI

---

**Accès aux pistes :** La résidence est idéalement située dans la station puisqu'elle est directement sur le front de neige. L'accès aux pistes se fait par le ski-room situé sur le côté de la résidence, où vous pouvez chausser vos skis pour rejoindre à 30 mètres de là à peine les premières pistes. Il vous faudra moins d'une minute pour rejoindre les premières remontées mécaniques.

**Forfait de ski :** Le forfait s'achète auprès de la société ADS, dont les caisses sont situées à côté du magasin de location de ski, en face de la résidence sur la place principale. Elles sont ouvertes jusqu'à 18h30 le samedi et à partir de 8 heures le dimanche.

Chalet des Neiges vous propose de réserver vos forfaits de ski à l'avance pour vous éviter la file d'attente aux caisses des remontées mécaniques. Pour ce faire, il nous faudra connaître le type de forfait souhaité, ainsi que le règlement, dans les 10 jours au maximum avant votre date d'arrivée. Vos forfaits vous seront alors délivrés en même temps que vos clés d'appartement au moment du check-in.

**Equipement & location matériel :** Plusieurs choix de magasins de location de matériel de ski et de snowboard s'offrent à vous à proximité immédiate de la résidence La Source des Arcs. Un code promotionnel vous sera délivré dans vos documents de réservation pour la réservation sur les sites internet de nos magasins partenaires. Le matériel loué sera à récupérer directement au magasin dans lequel vous avez réservé.

**Ecole de ski :** Le point de rendez-vous de l'école de ski se situe sur la place principale, à une cinquantaine de mètres de la résidence.

Pour plus d'informations :

- Plan des pistes et informations sur le domaine skiable : [www.lesarcs.com/domaine-skiable.html](http://www.lesarcs.com/domaine-skiable.html) ou [www.paradiski.com](http://www.paradiski.com)
- Forfaits : [www.lesarcs.com/forfaits-ski.html](http://www.lesarcs.com/forfaits-ski.html) ou [info@ski-lesarcs.com](mailto:info@ski-lesarcs.com) / 04 79 04 25 03
- Magasins de location de matériel :
  - Skimium Les Gentianes : <http://chaletdesneiges.snowperformances.com/fr> - 04 79 00 91 76
  - Intersport Place Olympique : <https://www.intersport-arc2000.com/> - 04 79 07 29 27
  - Taj-I Mah Ski Shop (sélection « Premium ») : <https://www.tajimahskishop.com/> - 04 79 09 2000
- ESF : [esf-arc-2000.com](http://esf-arc-2000.com) / 04 79 07 47 52

## LES PETITS

---

**Garderie :** La garderie de la station se situe sur la place de la Patinoire dans le bâtiment Lac des Combes, à 5 minutes de la résidence. La résidence n'offre ni mini-club, ni salle de jeux.

**Equipements bébé :** Il est possible d'emprunter un lit et/ou une chaise bébé (sur demande préalable lors de votre réservation et en fonction de nos disponibilités). Nous vous recommandons d'apporter un petit matelas confortable pour le lit ainsi que le linge pour le lit bébé. Veuillez noter qu'il ne sera pas possible de disposer le lit bébé dans la chambre dans les appartements les plus petits (2 pièces et 3 pièces). Le lit bébé sera alors mis dans le salon ou le couloir de l'appartement.

**Babysitting :** N'hésitez pas à vous renseigner auprès de la réception sur place.

## RESTAURATION

---

**Petit déjeuner / Livraison pain :** Un service de livraison de pain pour le petit déjeuner vous est proposé : commandez le pain et les viennoiseries le soir avant 19h à la réception et ils vous seront livrés le matin à votre porte d'appartement entre 7h30 et 8h00.

**Formules repas :** Il est également possible de réserver **une formule repas** (carte prépayée nominative de 150€/adulte et 50€/enfant de moins de 12 ans) pour le **restaurant Le Savoy** situé au rez-de-chaussée de la résidence Chalet des Neiges La Cime des Arcs\*\*\*\* situé à moins de 50 mètres de la résidence.

## PRATIQUE

---

**Commerces :** La station étant piétonne et la résidence étant située à 50 mètres de la place principale, les commerces sont facilement accessibles. Nous vous conseillons d'effectuer un arrêt sur la route à Albertville (Géant Casino, Intermarché), à La Bâthie (Super U) ou à Bourg Saint Maurice (Super U, Intermarché) pour les courses de la semaine. Il est également possible de faire vos courses sur internet quelques jours à l'avance et de les récupérer au passage, à la borne Drive des magasins qui proposent ce service (Géant Casino Albertville, Super U La Bâthie). Il est par ailleurs possible d'envoyer sa liste de courses au magasin 8 à huit d'Arc 1950, qui s'occupera de faire vos courses et de vous les livrer à la résidence le jour de votre arrivée (04 79 00 69 72).

**Médical :** Le cabinet médical le plus proche est situé à Arc 2000 et consulte sans RDV (04 79 00 44 43) mais n'effectue pas de visites à domicile. La pharmacie la plus proche est située dans la galerie commerciale à Arc 1600 (04 79 07 77 34).

**Animaux :** Le cabinet vétérinaire le plus proche est celui du Docteur Todesco à Bourg Saint Maurice, près de la gare (04 79 07 17 77).

**Voiture :** La station-service la plus proche est à Bourg Saint Maurice. Il est conseillé de faire le plein de la voiture avant de monter.

**Transport de bagage :** Le Chalet des Neiges n'offre pas de service de transport de bagage ou de personne jusqu'à la résidence. L'équipe sera cependant heureuse d'aider les personnes à mobilité réduite. N'hésitez pas à le préciser au moment de la réservation.

## ARRIVEES / DEPARTS

---

### Check-in :

- Les appartements sont mis à disposition le jour de votre arrivée à partir de 17 heures.
- A votre arrivée à Arc 2000, vous pouvez rejoindre la résidence en suivant la signalétique puis vous présenter à la réception de la résidence. Si vous avez au préalable réservé une place de parking, vous pourrez vous présenter directement à l'entrée du parking où une personne sera là pour vous accueillir.
- L'équipe du Chalet des Neiges fait de son mieux pour rendre votre séjour aussi agréable que possible. C'est pourquoi nous vous invitons à vous présenter à la réception dès votre arrivée. Il se peut que votre appartement soit déjà prêt, même s'il n'est pas encore 17 heures. La clé de votre appartement vous sera alors remise, contre le versement d'une caution de 500 €. Cette caution ne peut être réglée que par empreinte de carte bancaire (pré-autorisation). Cette caution n'est pas débitée.
- Lors du check-in, la réception vous demandera de présenter votre bon de réservation (reçu par mail lors du règlement du solde du séjour). Les différents vouchers qui vous seront parvenus (pour les forfaits, les formules repas...) pourront

également vous être demandés. Avant de vous remettre la clé de l'appartement, nous vous demanderons de régler les taxes de séjour et toutes les prestations qui n'ont pas encore été réglées (garage, forfaits...).

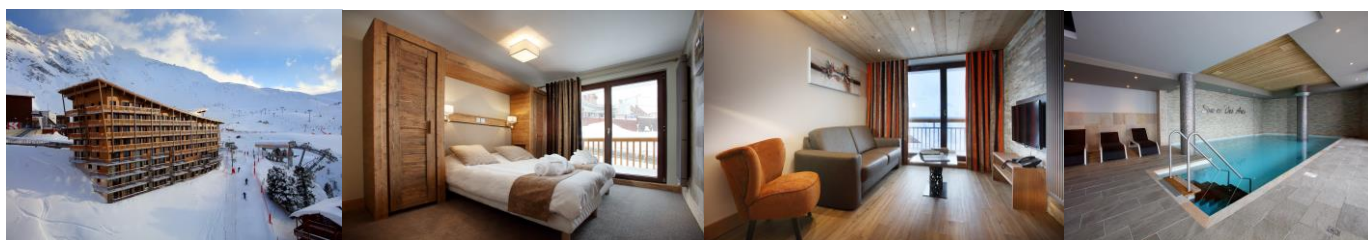
**Arrivée tardive :** Vous pensez arriver tard à la résidence ? Signalez-le au Service Réservation qui en prendra bonne note. Une enveloppe à votre nom vous attendra à la réception de la résidence, contenant la clé de votre appartement. Le code du parking figurera également dans cette enveloppe si vous avez au préalable réservé une place de parking.

**Bagagerie :** Si vous souhaitez profiter du jour de votre arrivée pour aller skier, vous pouvez déposer vos bagages à la bagagerie de la réception, ouverte aux mêmes horaires que la réception : de 7h00 à 21h00 le samedi (sous réserve de disponibilité). Ce service vous est offert le samedi et le local est fermé à clé. Il en va de même si vous souhaitez profiter de votre dernière journée de ski, le samedi de votre départ.

**Ménage de l'appartement :** Le ménage de fin de séjour est inclus dans votre séjour (sauf espace cuisine). Les appartements doivent néanmoins être rendus dans un état convenable. Reste à votre charge : vider les poubelles, vider le lave-vaisselle et ranger la vaisselle, défaire les lits, regrouper les serviettes dans la baignoire (sous peine d'être retenu sur la caution). Il est possible de vous décharger de ces tâches en demandant un ménage de fin de séjour complet (réservation en début de séjour et tarifs disponibles à la réception).

#### Organisation du départ & check-out :

- Vous êtes invités à vous présenter à la réception de la résidence le vendredi en fin de journée afin de régler toutes les dépenses de la semaine (boulangerie, bois, ménage, téléphone...). La facture de boulangerie devra être réglée en espèces.
- Le samedi matin, lorsque l'appartement est nettoyé et que les bagages sont sortis de l'appartement, nous vous demandons de contacter la réception afin que nos équipes viennent effectuer l'état des lieux de sortie. Lorsque tout est en ordre (soldes éventuels réglés, clés rendues et état des lieux validé), nous vous rendons la caution laissée en début de séjour, en échange des jeux de clés de l'appartement. Toute carte égarée sera facturée 50 € (retirés de la caution).
- L'appartement doit être libéré le samedi matin à 10 heures au plus tard.
- Si vous souhaitez partir le vendredi soir ou dans la nuit du vendredi au samedi, nous vous demandons de le signaler au préalable à la réception, de vous présenter le vendredi en fin de journée pour régler les dépenses de la semaine et de remettre à ce moment-là les jeux de clés supplémentaires afin de n'en conserver qu'un seul, que vous déposerez dans la boîte aux lettres de la réception à votre départ. Toute carte non rendue sera facturée. La caution sera débloquée dans la semaine suivant votre départ.



# PLAN D'ACCES A LA RESIDENCE

